



Grote Bickersstraat 74
1013 KS Amsterdam

Postbus 247
1000 AE Amsterdam

t 020 522 54 44
f 020 522 53 33
e info@tns-nipo.com
www.tns-nipo.com

Consumer & Media

Rapport

Rookprevalentie 2004-2008

Continu onderzoek rookgewoonten

Katja Limperg

C6680 | 28 januari 2009

Bestemd voor:

STIVORO, voor een rookvrije toekomst

Den Haag

Inhoud

	Inleiding	1
1	Ontwikkeling rookprevalentie	3
	Bijlagen	
1	Tabellen	
2	Methode van onderzoek	
	<i>Inhoud figuren en tabellen</i>	
1	<i>Ontwikkeling rookprevalentie naar sekse en totaal</i>	3
2	<i>Ontwikkeling rookprevalentie naar leeftijdscategorie</i>	4

Inleiding

De resultaten in deze rapportage zijn afkomstig uit het Continu onderzoek rookgewoonten. Het doel van dit onderzoek is om inzicht te verkrijgen in het rookgedrag van Nederlanders van 15 jaar en ouder en de ontwikkeling daarvan in de tijd. Dit rapport beperkt zich tot de periode 2004-2008 en het aandeel van het Nederlands publiek van 15 jaar en ouder dat (wel eens) rookt.

Methode van onderzoek

Het TNS NIPO Continu onderzoek rookgewoonten maakten tot en met 2008 deel uit van de CASI-omnibus van TNS NIPObase¹. Voor het Continu onderzoek rookgewoonten wordt iedere week een representatieve steekproef van circa 200 huishoudens benaderd waarbij maximaal 400 gezinsleden worden ondervraagd.

Een beschrijving van de CASI-omnibus van TNS NIPObase is in bijlage 2 opgenomen.

Afrondingen

Het afrondingsprogramma berekent van ieder afzonderlijk absoluut getal een percentage en rondt daarbij af volgens de round-procedure. Het gevolg is dat de optelling van de percentages niet altijd precies gelijk hoeft te zijn aan het percentage van de som van de absolute basiscijfers. Dergelijke (kleine) verschillen zijn dus slechts afrondingsverschillen.

Een tweede gevolg van deze afrondingsinstructie is dat percentages van minder dan 0,5% niet als zodanig worden vermeld. In plaats daarvan treft men in de tabellen een nul (0) aan. Een horizontaal streepje betekent dat de betreffende antwoordcategorie niet is aangetroffen.

Tabellen

In bijlage 1 zijn de onderzoeksresultaten in tabelvorm opgenomen. Deze tabellen zijn zowel horizontaal als verticaal van tekst voorzien. In verband met de gelimiteerde ruimte binnen de tekstprogramma's is hier en daar met afkortingen of verkorte zinswendingen gewerkt. De tabellen zijn vertikaal gepercenteerd, d.w.z. dat de categorieën van de *horizontale* variabele op 100% gesteld zijn.

Dit rapport bevat de resultaten over de periode 2004-2008. Positieve en negatieve significante verschillen ten opzichte van 2008 (op 95% niveau) worden in de tabellen aangegeven door '+' en '-'.

¹ Met ingang van 2009 wordt het onderzoek ad-hoc en online uitgevoerd (geen omnibus meer).

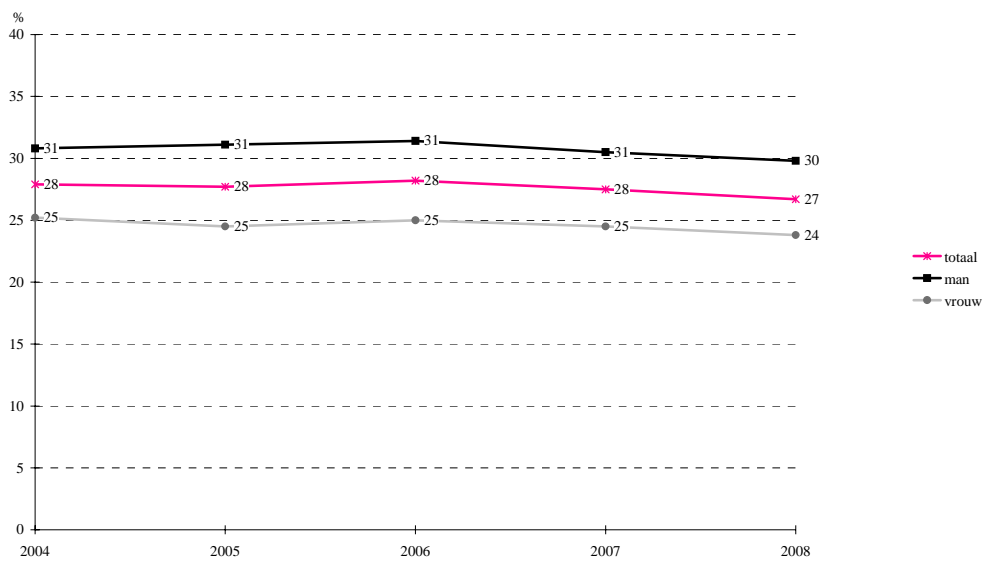
Herweging van de resultaten

De resultaten van dit onderzoek worden herwogen naar provincie, gemeentegrootte, sekse, leeftijd, gezinsgrootte, opleiding en werkzaamheid.

1 Ontwikkeling rookprevalentie

Het aandeel respondenten van 15 jaar en ouder dat (wel eens) rookt is in 2008 significant lager dan in 2004, 2005 en 2006. Zowel bij mannen als vrouwen is er een daling waarneembaar. Het percentage vrouwen dat in 2004 rookte is significant hoger dan in 2008 (25% versus 24%); voor de mannen is er een significant verschil met 2006 (31% versus 30% in 2008).

1 | Ontwikkeling rookprevalentie naar sekse en totaal

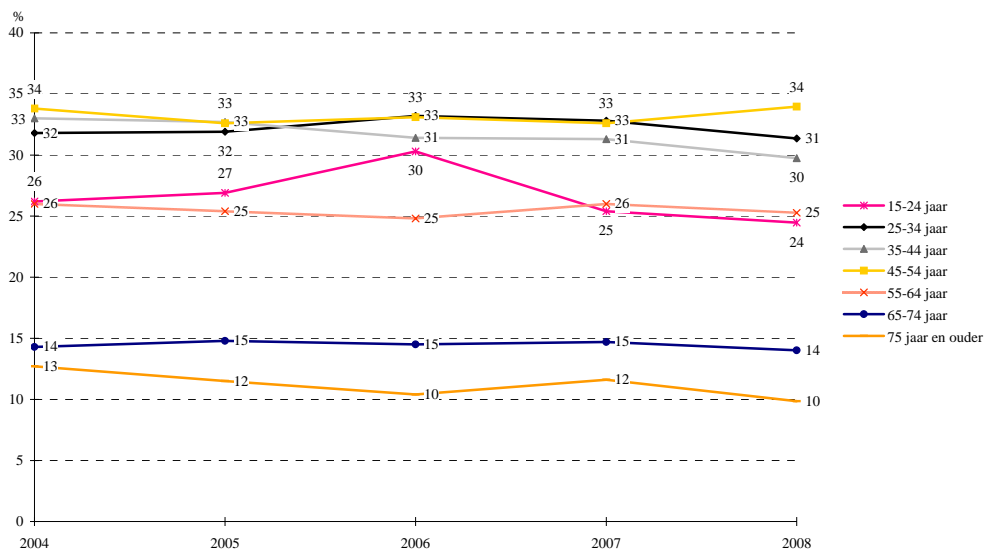


Bron: TNS NIPO, 2009

Kijken we naar de verschillende leeftijdscategorieën die in dit onderzoek onderscheiden worden (zie figuur 2), dan vallen er twee dingen op:

- het aandeel rokers neemt onder 15-24 jarigen eerst significant toe (tot 30% in 2006) om vervolgens weer af te nemen op het niveau van 2004 (25% in 2008);
- onder 35-44 jarigen neemt het percentage rokers af van 33% in 2004 en 2005 naar 30% in 2008.

2 | Ontwikkeling rookprevalentie naar leeftijdscategorie



Bron: TNS NIPO, 2009

Bijlagen

Bijlage 1 Tabellen

Totaal	Jaar									
	2004		2005		2006		2007		2008	
Rookgedrag	abs	%	abs	%	abs	%	abs	%	abs	%
Rookt (wel eens)	5125	27,9 +	5366	27,7 +	5078	28,2 +	4044	27,5	4976	26,7
Rookte vroeger wel	5670	30,9 +	5959	30,8 +	5375	29,8 +	4269	29,0	5352	28,7
Nooit gerookt	7547	41,1	8019	41,5 -	7578	42,0 -	6417	43,6	8299	44,6
Totaal ondervraagden	18342	100,0	19344	100,0	18031	100,0	14730	100,0	18627	100,0
Sekse: man										
Jaar										
2004		2005		2006		2007		2008		
Rookgedrag	abs	%	abs	%	abs	%	abs	%	abs	%
Rookt (wel eens)	2775	30,8	2952	31,1	2784	31,4 +	2208	30,5	2721	29,8
Rookte vroeger wel	3033	33,6 +	3069	32,3 +	2784	31,4	2241	31,0	2788	30,5
Nooit gerookt	3209	35,6 -	3473	36,6 -	3286	37,1 -	2781	38,5	3626	39,7
Totaal ondervraagden	9017	100,0	9494	100,0	8854	100,0	7230	100,0	9135	100,0
Sekse: vrouw										
Jaar										
2004		2005		2006		2007		2008		
Rookgedrag	abs	%	abs	%	abs	%	abs	%	abs	%
Rookt (wel eens)	2350	25,2 +	2413	24,5	2293	25,0	1837	24,5	2255	23,8
Rookte vroeger wel	2637	28,3 +	2890	29,3 +	2591	28,2	2027	27,0	2563	27,0
Nooit gerookt	4338	46,5 -	4547	46,2 -	4292	46,8 -	3635	48,5	4674	49,2
Totaal ondervraagden	9325	100,0	9850	100,0	9177	100,0	7500	100,0	9492	100,0
Leeftijd: 15-24 jaar										
Jaar										
2004		2005		2006		2007		2008		
Rookgedrag	abs	%	abs	%	abs	%	abs	%	abs	%
Rookt (wel eens)	705	26,2	765	26,9 +	800	30,3 +	549	25,4	669	24,5
Rookte vroeger wel	171	6,3 +	181	6,4 +	115	4,3	83	3,8	131	4,8
Nooit gerookt	1820	67,5 -	1894	66,7 -	1730	65,4 -	1528	70,7	1935	70,8
Totaal ondervraagden	2696	100,0	2839	100,0	2645	100,0	2160	100,0	2735	100,0
Leeftijd: 25-34 jaar										
Jaar										
2004		2005		2006		2007		2008		
Rookgedrag	abs	%	abs	%	abs	%	abs	%	abs	%
Rookt (wel eens)	1161	31,8	1223	31,9	1188	33,2	959	32,8	1158	31,4
Rookte vroeger wel	710	19,4	714	18,6	623	17,4	471	16,1	657	17,8
Nooit gerookt	1780	48,8	1899	49,5	1766	49,4	1491	51,1	1877	50,8
Totaal ondervraagden	3651	100,0	3836	100,0	3577	100,0	2920	100,0	3692	100,0

+/- = Verschilt ten opzichte van 2008 significant positief of negatief op 95,0% niveau

Leeftijd: 35-44 jaar

	Jaar									
	2004		2005		2006		2007		2008	
Rookgedrag	abs	%	abs	%	abs	%	abs	%	abs	%
Rookt (wel eens)	1178	33,0 +	1225	32,7 +	1100	31,4	894	31,3	1074	29,7
Rookte vroeger wel	850	23,8	937	25,0 +	852	24,3 +	652	22,8	795	22,0
Nooit gerookt	1540	43,2 +	1581	42,2 -	1549	44,2 -	1312	45,9	1743	48,2
Totaal ondervraagden	3568	100,0	3743	100,0	3501	100,0	2857	100,0	3612	100,0

Leeftijd: 45-54 jaar

	Jaar									
	2004		2005		2006		2007		2008	
Rookgedrag	abs	%	abs	%	abs	%	abs	%	abs	%
Rookt (wel eens)	1087	33,8	1104	32,6	1046	33,1	841	32,6	1107	34,0
Rookte vroeger wel	1309	40,7 +	1369	40,4 +	1234	39,0 +	967	37,4	1175	36,0
Nooit gerookt	822	25,5 -	913	27,0 -	883	27,9	775	30,0	979	30,0
Totaal ondervraagden	3218	100,0	3385	100,0	3164	100,0	2582	100,0	3261	100,0

Leeftijd: 55-64 jaar

	Jaar									
	2004		2005		2006		2007		2008	
Rookgedrag	abs	%	abs	%	abs	%	abs	%	abs	%
Rookt (wel eens)	571	26,0	591	25,4	536	24,8	459	26,0	564	25,3
Rookte vroeger wel	1013	46,2	1070	46,1	1024	47,4	831	47,0	1037	46,4
Nooit gerookt	608	27,7	663	28,5	601	27,8	478	27,0	632	28,3
Totaal ondervraagden	2191	100,0	2324	100,0	2161	100,0	1768	100,0	2233	100,0

Leeftijd: 65-74 jaar

	Jaar									
	2004		2005		2006		2007		2008	
Rookgedrag	abs	%	abs	%	abs	%	abs	%	abs	%
Rookt (wel eens)	347	14,3	390	14,8	339	14,5	284	14,7	332	14,0
Rookte vroeger wel	1292	53,5 +	1358	51,7	1170	50,2	992	51,3	1164	49,1
Nooit gerookt	777	32,2 -	880	33,5 -	823	35,3	656	34,0 -	873	36,9
Totaal ondervraagden	2416	100,0	2627	100,0	2332	100,0	1931	100,0	2369	100,0

Leeftijd: 75 jaar en ouder

	Jaar									
	2004		2005		2006		2007		2008	
Rookgedrag	abs	%	abs	%	abs	%	abs	%	abs	%
Rookt (wel eens)	76	12,7	68	11,5	68	10,4	59	11,6	71	9,8
Rookte vroeger wel	325	54,0	331	56,1	357	54,9	274	53,6	392	54,2
Nooit gerookt	200	33,3	191	32,4	226	34,7	178	34,8	261	36,0
Totaal ondervraagden	602	100,0	589	100,0	650	100,0	511	100,0	724	100,0

+/- = Verschilt ten opzichte van 2008 significant positief of negatief op 95,0% niveau

Bijlage 2 Methode van onderzoek

Methode van onderzoek – CASI-omnibus TNS NIPObase

Inleiding

Dit onderzoek is uitgevoerd in het kader van de CASI-omnibus van TNS NIPObase. Dit is een omnibus onderzoek waarbij wekelijks een landelijk gespreide steekproef van maximaal 2.000 (steeds andere) huishoudingen uit de TNS NIPObase wordt ondervraagd.

TNS NIPObase is een database met 200.000 respondenten die hebben aangegeven dat zij regelmatig willen meedoen aan onderzoek van TNS NIPO. Van deze respondenten is standaard een groot aantal gegevens beschikbaar, bijvoorbeeld over responsgedrag, sociodemografische kenmerken, waardenoriëntatie (WIN), informatie over mediaconsumptie, merkgebruik en bezittingen. Deze gegevens worden benut om een steekproef samen te stellen die representatief is voor de doelgroep. De respondenten worden benaderd met alle gangbare veldwerkinstrumenten. Continu werkt TNS NIPO aan het uitbreiden van deze database.

Bij CASI onderzoek werken respondenten via hun eigen (multimedia) PC mee aan allerlei vormen van onderzoek. Vragenlijsten over de meest uiteenlopende onderwerpen worden via internet naar de respondent of een geselecteerde groep respondenten verstuurd. De vragen worden met behulp van NIPO software doorlopen en teruggestuurd naar de centrale computer bij TNS NIPO. Vervolgens worden de gegevens verwerkt en geanalyseerd.

Populatie en steekproeftrekking

De basis voor de steekproeven is de TNS NIPObase. Wekelijks wordt er voor het Continu onderzoek rookgewoonten een representatieve steekproef van circa 200 huishoudens getrokken, waarbinnen maximaal 2 personen van 15 jaar en ouder worden ondervraagd. Vooraf wordt aangegeven welke personen in het huishouden de vragenlijst in dienen te vullen. Kan men de vragen niet zelf invullen, dan wordt gevraagd of degene binnen het huishouden die het meest van deze persoon afweet deze vragen wil beantwoorden.

De resultaten van dit onderzoek zijn standaard herwogen naar sekse, leeftijd, gezinsgrootte, provincie, gemeentegrootte, opleiding en werkzaamheid.